

На что можно указать пальцем? Фрейм, практика, вещь и кое-что еще

Аннотация. В статье рассматриваются наиболее продуктивные подходы к определению предмета социологии. Доказывается, что предметом социологии является лишь то, на что можно указать пальцем. Указание пальцем рассматривается при этом в качестве исследовательской процедуры, отсылающей к конкретным способам организации и производства феноменов социального порядка. Критикуются три подхода к определению предмета социологии: анализ фреймов, теория практик и социология вещей, которые рассматривают наблюдаемые особенности социальных ситуаций как то, чему участники этих ситуаций должны придать смысл. В качестве альтернативы предлагается рассмотрение феноменов социального порядка как целиком и полностью локальных, осмысленных, компетентных, воспроизводимых согласованных последовательностей действий, осуществление которых обеспечивает для участников наблюдаемость и понятность текущей ситуации деятельности.

Ключевые слова. Фрейм, практика, вещь, предмет социологии, повседневный мир, феномены порядка, социальные ситуации, локальные действия.

*Вот горшок пустой,
Он — предмет простой,
Он никуда не денется!
И потому горшок пустой
Гораздо выше ценится!*

Приведенная в качестве эпиграфа шумелка *абсолютно точно и исчерпывающе* описывает свойства предмета социологического исследования: 1) предмет социологии *конкретен*, 2) предмет социологии *пуст*, 3) предмет социологии *прост*, 4) предмет социологии *бессмертен*, 5) предмет социологии *ценен*. Я полагаю, что первые четыре качества — конкретность, пустота, простота и бессмертность, — являются не метафорическим описанием предмета социологии, а его обнаружимыми и анализируемыми чертами. Более того, эти черты специфицируют предмет социологии как феноменальную данность социального порядка для его производителей — рядовых членов общества. На мой взгляд, пятое качество — ценность — заключается в возможности респецификации предмета любого социологического исследования как здесь и теперь осуществимого, объяснимого, ситуационного, описуемого, понятного, доступного феномена порядка без обращения к какой бы то ни было аналитической схеме помимо той, которая наблюдаема и достижима в качестве используемой самими участниками текущей ситуации для ее компетентного, адекватного, осмысленного производства как локально свидетельствуемой, организованной и организационной последовательности согласованных действий.

Так описываемый предмет социологического исследования настолько зрим, слышим и осязаем, что допускает указание на него пальцем. «Указание пальцем» следует понимать процедурно: *социологическое исследование заключается в указании пальцем*. Данная процедурность может быть сформулирована в мягкой и жесткой формах. Мягкая форма такова: указание пальцем является *необходимым, но не единственным* действием социолога.

* **Корбут Андрей Михайлович** – начальник отдела стратегии образования Центра проблем образования Белорусского государственного университета.

© Корбут А., 2009.

© Центр фундаментальной социологии, 2009.

Жесткая форма такова: указание пальцем является *единственным и специфическим* действием социолога без каких бы то ни было альтернатив. Безальтернативность этого жеста состоит в том, что указуемость пальцем является неотъемлемой, наблюдаемой и производимой чертой *самих* феноменов порядка, а не профессионального социологического исследования. В дальнейшем я попробую показать, что указание пальцем возможно только в жесткой форме, поскольку лишь она обеспечивает для социологии процедурную полноту и достаточность указания пальцем.

Указание пальцем уже тематизировалось в качестве социологического способа действия. Об этом говорят как минимум три цитаты. В «Правилах социологического метода» Дюркгейм, критикуя политэкономия Милля, пишет: «...предмет политической экономии, понятой таким образом, состоит не из реальностей, которые могли бы быть указаны пальцем, а из простых возможностей, из чистых понятий разума, т. е. из фактов, которые экономист понимает как относящиеся к означенной цели и в том виде, как он их понимает» [4, с. 88]. В «Анализе фреймов» Гофман, рассматривая организацию негативного опыта, пишет: «Обычной и самой скромной формой нарушения фрейма можно считать „перебивание“ говорящего — форма поведения, на которую легче указать пальцем, чем проанализировать» [3, с. 525]. В «Заметках по основаниям математики» Витгенштейн, полемизируя с воображаемым собеседником, пишет: «„Чтобы быть практическим, вычисление должно обнаруживать факты. А на это способен только эксперимент“. Но какие „факты“? Полагаешь ли ты, что можешь продемонстрировать, какие факты имеются в виду, например, указывая на них пальцем? Прояснит ли это роль, которую играет „установление“ факта? — А что, если математика определяет характер того, что ты называешь „фактом“!» [1, с. 182]. Во всех трех высказываниях «указание пальцем» противопоставляется той или иной «конструктивной» деятельности (в первом случае — «пониманию», во втором — «анализу», в третьем — «определению»). Во всех трех случаях указание пальцем рассматривается как неразрывно связанное с характером того, на что указывается, и заключающееся в указании на него как на нечто само собой разумеющееся, очевидное и не требующее уточнений. Во всех трех цитатах эта связь рассматривается как целиком обеспечивающая осмысленность действия указания пальцем. Указание пальцем приобретает понятность *только лишь за счет* того, на что указывается. Эти «только лишь» и «за счет» требуют прояснения, поскольку они являются определяющими аспекта характеристики социологического исследования как указания пальцем.

Если деятельность социолога заключается целиком и исключительно в указании пальцем, тогда он не может описывать наблюдаемые особенности социального поведения членов общества как случаи классовой структуры, культурных правил, социальной стратификации, символического капитала, ролевой идентификации и пр., поскольку тогда для него указание пальцем будет состоять в документальной интерпретации того, на что указывается, как отсылающего к тому, на что нельзя указать пальцем, и это «неуказуемое пальцем» будет выступать для него одновременно конечным «смыслом» наблюдаемого социального поведения и условием понятности совершаемого им указания как компетентного социологического действия. Следовательно, указание пальцем становится тем, что может быть совершено, только когда есть то, *на что* указывается, и то, *откуда* указывается, причем это «откуда» становится обязательным условием доступности этого «что», его существования в качестве предмета указания. Его существование в качестве предмета указания должно описываться теперь как характеристика его существования в качестве элемента социального порядка, выражающегося в наблюдаемых особенностях поведения членов общества и обеспечивающего их мотивами, значениями, языком, целями, суждениями и пр. В итоге процедура указания пальцем утрачивает тот характер, который она получает в трех указанных выше цитатах, но не потому, что деятельность указания пальцем переопределяется, а потому, что она считается «не достаточной» либо вообще «не релевантной» для осуществления социологического исследования.

Следовательно, я исключаю из дальнейшего рассмотрения большую часть классических социологических тем, практик, методов, понятий, описаний и пр. Остаются три, на мой взгляд, единственные кандидатуры на «что» указания пальцем: фрейм, практика, вещь. Я рассмотрю их одну за другой и попытаюсь показать, что их неадекватность для описания феноменов социального порядка обусловлена тем, что каждый из соответствующих подходов, признавая конкретность предмета социологического исследования, игнорирует одну из трех остальных его черт и все они игнорируют его пятую черту.

Для конкретизации обсуждения я буду использовать фотографию, сделанную в поезде метрополитена и запечатлевшую одну из повсеместных, привычных и часто возникающих ситуаций: входя в пустой (или мало заполненный) вагон, пассажиры чаще всего садятся «у поручней». На снимке видно, что практически все вошедшие (фотография была сделана на первой станции ветки метро) расположились именно таким образом. Далее меня будет интересовать только эта и никакая другая наблюдаемая черта зафиксированных фотоаппаратом обстоятельств совершения рядовой поездки в метро. Я буду рассматривать ее как *одну из* черт рядовой поездки в метро, которая поддается фиксации с помощью простого фотографирования, т. е. вне зависимости от качества использованной аппаратуры и четкости полученного снимка. Данного снимка достаточно как для целей демонстрации, так и для целей анализа реальной деятельности поездки в метро.

Вот эта фотография:



Первый кандидат на предмет указания пальцем — фрейм, как он понимается Гофманом. Для прояснения того, в каком смысле Гофман говорит о фреймах и почему на так понятый фрейм нельзя указать пальцем, я рассмотрю пример, который позволит обнаружить способ концептуализации фрейма Гофманом как доступный через конкретную деятельность — деятельность перевода, и попытаюсь показать, что именно *эта* доступность свидетельствует о невозможности указания пальцем на фрейм.

Сначала я приведу оригинальный фрагмент книги Гофмана «Анализ фреймов», а затем дам два варианта перевода этого отрывка: первый (А) взят из единственного опубликованного полного русского перевода, второй (Б) сделал я.

Оригинал: «I assume that definitions of a situation are built up in accordance with principles of organization which govern events — at least social ones — and our subjective involvement in them; frame is the word I use to refer to such of these basic elements as I am able to identify. That is my definition of frame» [5, p. 10–11].

Перевод А: «Определения ситуации создаются, во-первых, в соответствии с принципами социальной организации событий и, во-вторых, в зависимости от субъективной вовлеченности в них. Словом „фрейм“ я буду обозначать всё, что описывается этими двумя элементами» [3, с. 71].

Перевод Б: «Я полагаю, что определения ситуации создаются в соответствии с принципами организации, которые управляют событиями — по крайней мере социальными — и нашей субъективной вовлеченностью в них; я использую слово „фрейм“ для обозначения этих базовых элементов, в том виде, в каком я способен их идентифицировать. Таково мое определение фрейма».

Меня впечатляет разница переводов. С чем она связана? Чтобы ответить на этот вопрос, я, вместо сопоставления двух данных вариантов перевода как адекватных или неадекватных оригиналу и выяснения на этом основании смысла оригинального отрывка, т. е. того, что на самом деле имеет в виду Гофман, попробую сравнить ту работу, которую предпринимают переводчики в первом и во втором случаях. Я не буду оценивать правильность переводов. Для меня вопрос будет состоять в том, каким образом организуется работа перевода и что эта работа говорит нам о понимании фрейма Гофманом. Я полагаю, что ремесленная деятельность каждого из переводчиков может *кое-что* рассказать о том, какую работу совершает в своем тексте Гофман. Я полагаю, что деятельность переводчика *является* одним из *способов* обнаружения этой работы и одновременно — *основанием* для такого обнаружения, т. е. она как *сама* направлена на обнаружение этой работы, так и обнаруживает ее *собой*.

Мой анализ не является лингвистическим, поэтому я буду использовать лингвистические категории произвольным образом. Я не намерен описывать *всё*, что делают переводчики в данном случае; отмечу лишь некоторые особенности их деятельности.

Следующие аспекты перевода А обращают на себя внимание. Переводчик вводит перечисление: «во-первых», «во-вторых». Переводчик не сохраняет оригинальную структуру предложений, сохраняя почти полностью порядок слов. Переводчик относит прилагательное «социальный» к «организации». Переводчик опускает почти все местоимения и местоименные конструкции («I assume», «as I am able to identify», «our», «That is my definition of frame»). Переводчик использует будущее время там, где в оригинале стоит настоящее время («I use to refer» — «я буду обозначать»). В переводе, в отличие от оригинала, не говорится о том, что здесь дается определение («definition»).

Перевод Б полностью сохраняет структуру предложений и почти полностью — порядок слов. Переводчик вводит отсутствующее в оригинале местоимение «их» («их идентифицировать»).

Этих наблюдений достаточно, чтобы дать предварительное описание работы, совершаемой переводчиками. На мой взгляд (здесь «на мой взгляд» одновременно указывает на специфический характер «достаточности» сделанных выше наблюдений, заключающийся в признании принципиальной *возможности* обнаружить в этих небольших отрывках как работу переводчика, так и работу Гофмана, и на то, что последующие высказывания, обоснованием которых должны служить мои наблюдения, могут быть скорректированы в результате дальнейшего чтения как данного оригинального отрывка «Анализа фреймов» и его переводов, так и полных текстов «Анализа фреймов» и его переводов), работа переводчиков в обоих случаях заключалась в том, что в процессе перевода каждый из них решал: ●) как переводить термины, ●) как переводить фразы, ●) какую пунктуацию

использовать, ●) в каком порядке располагать слова, ●) сохранять или не сохранять слова, фразы и пунктуацию оригинала, ●) использовать или не использовать слова, отсутствующие в оригинале, и каждый из этих аспектов их деятельности носил сугубо практический характер, т. е. заключался, например, в поиске значений в словаре, или в чтении других текстов Гофмана, или в чтении других переводов Гофмана, или в перестановке слов в предварительном варианте перевода, или в просмотре других фрагментов «Анализа фреймов» и пр. Для меня, как читателя этих двух переводов *как* переводов, данные особенности ремесленной работы переводчиков являются *зримыми* особенностями их текстов, благодаря которым я обнаруживаю работу, совершаемую Гофманом: читая переводы как тексты Гофмана на русском языке, я вижу, что Гофман дает *определение* фрейма. В переводе А открыто называются «два элемента» фрейма («принципы социальной организации событий» и «субъективная вовлеченность»), выделенные таким образом («во-первых», «во-вторых»), что читатель может легко эти два элемента идентифицировать. Перевод Б тоже читается как определение фрейма, хотя в нем иная последовательность слов: в отличие от перевода А, перевод Б представляет собой попытку сохранить максимальное техническое соответствие оригиналу. Но и в том, и в другом случае перевод является свидетельствуемой характеристикой осуществляемой ремесленной работы, обладающей указанными выше чертами. Если бы социолог попытался указать пальцем на фрейм перевода, предметом его указания, вероятно, было бы то, каким образом переводчики понимают сущность перевода (например, в первом случае — как «пересказ», а во втором — как «максимально полное соответствие») и какие принципы организации лежат в основе осуществляемой ими практики (например, «переводить термины в социологических сочинениях единообразно по всему тексту»). Но это значило бы упустить *собственно* работу перевода, которая носит целиком ситуативный характер и состоит в таком осуществлении перевода, что у читателя, который читает перевод как последовательность фраз на русском языке, не возникает необходимости обращаться к оригиналу для прояснения смысла сказанного Гофманом, *поскольку* смысл сказанного Гофманом заключается в совершаемой им работе написания социологического текста, содержащего определение фрейма, и *поскольку* эта работа является обнаружимой для переводчика через работу перевода, а для читателя — через работу чтения перевода (и для меня — через работу чтения перевода *как* перевода). При этом переводчик выстраивает слова русского языка в такой последовательности, чтобы она была *переводом* Гофмана, который *как-то* определяет фрейм. Переводчик не пересказывает Гофмана, не трактует Гофмана, не комментирует Гофмана. Он *переводит* Гофмана, и слова и фразы оригинала, доступные как слова и фразы русского языка так, как это указано в словарях, становятся определением фрейма Гофманом, где «становятся» означает «выступают результатом организованной и упорядоченной работы переводчика».

В связи с этими соображениями возникают два вопроса: 1) что они говорят о концептуализации фрейма Гофманом? и 2) что они говорят о возможности или невозможности указания пальцем на фрейм?

Относительно первого вопроса можно сделать следующие уточнения. Я могу указать по крайней мере на два различия в переводах. Во-первых, в переводе А принципы организации называются «социальными» и ставятся в один ряд с субъективной вовлеченностью в них, в силу чего можно сделать вывод, что субъективная вовлеченность не подчиняется этим социальным принципам. В переводе Б утверждается, что субъективная вовлеченность, как и события, является организованной и эта организованность основана на определенных принципах. Во-вторых, в переводе Б, в отличие от перевода А, утверждается, что эти две организованные составляющие могут быть идентифицированы. Вопрос о том, каким образом Гофман концептуализирует фрейм, является для меня целиком практическим вопросом, связанным с чтением оригинального текста и двух его переводов. Я думаю, что даже если бы я читал только оригинальный текст, я бы все равно был вынужден предпринять определенную работу, чтобы выяснить, о чем пишет Гофман. И это «о чем» для меня тоже

заклучалось бы в том, «как» пишет Гофман. Выявления того, *что* говорит Гофман, исчерпывающим процедурным образом связано с тем, *как* он говорит, — в данном случае, с тем, что он дает определение. Я обнаруживаю это *через* работу чтения перевода. Именно *так* я прихожу к своим выводам. Мне не важно, как еще я *мог бы* к ним прийти. И мои выводы состоят в следующем. Я полагаю, что Гофман пытается обнаружить упорядоченность не только тех или иных социальных событий, но и нашего способа участия в них. Я также полагаю, что проблема идентификации этих двух порядков не является маргинальной для его подхода, поскольку он не строит теорию социального порядка, а пытается обнаружить принципы его осуществления, понимая, что эти принципы должны быть потенциально анализируемы им как отстраненным свидетелем конкретных событий наравне с непосредственными участниками. Понимать событие определенным образом — значит участвовать в его организации и специфически его толковать. Как форма деятельности и интерпретации, фрейм свидетельствует об изоморфизме восприятия, т. е. способа интерпретации, структуре воспринимаемого, т. е. способе организации ситуации. Однако провозглашение этого изоморфизма всегда подразумевает, что восприятие может «дать сбой», т. е. что одно и то же действие может получить разное толкование. Можно сказать, что для Гофмана первоочередным практическим вопросом, стоящим перед членом общества в любой ситуации, является вопрос: «Что здесь происходит?», и Гофман считает этот вопрос целиком практическим. Однако его практичность является не столько организационной чертой ситуации действий, сколько чертой организованной структуры действий в ситуации. Это значит, что анализ фреймов изначально предполагает существование границ между фреймами и их смену как условие анализируемости значений и практик. Указывая на фреймы, аналитик указывает на социальные порядки, которые отделены друг от друга и предполагают различные формы действия и интерпретации.

Относительно второго вопроса можно сделать следующие уточнения. Если попытаться обнаружить единый фрейм перевода, который применялся обоими переводчиками, либо различные фреймы, применявшиеся каждым из них, то обнаружится, что два предложенных варианта перевода не являются интерпретациями оригинального текста и не могут быть описаны как построенные по определенным принципам. Чтобы понять работу переводчиков, мы должны понять, каким образом они переводят так, что, сталкиваясь с данным непредсказуемым, уникальным, идиосинкразическим текстом на английском языке, они решают, *как* переводить, чтобы их перевод был не только *читаем* определенным образом, но и представлял собой способ *обнаружения* той работы, которую совершает в своем тексте автор оригинального текста. Работа переводчика заключается *именно* в этом, а не в следовании принципам переводческого ремесла и их применении в актуальных ситуациях деятельности, поскольку «актуальная ситуация деятельности» заключается в опознаваемом и компетентном осуществлении перевода. Актуальная ситуация перевода как ремесленной практики не имеет ни начала, ни конца: она началась, реализуется и заканчивается не как осуществляемая вовлеченность данного переводчика в работу интерпретации оригинального текста, а как последовательность ситуационных безличных действий, локальная осмысленность которых является основанием для их оценки, корректировки и описания как воспроизводимых феноменов порядка перевода.

То, как понимает фреймы Гофман, и приведенный выше пример работы переводчиков позволяют сформулировать два резюмирующих утверждения, обосновывающих невозможность указания пальцем на фрейм: а) *мы не живем в мире событий*, поскольку нельзя обнаружить границ, которые бы были границами такого рода событий, и б) *мы не интерпретируем происходящее*, поскольку происходящее существует для нас в той мере, в какой — и таким образом, что — его феноменальные черты удовлетворяют всем нашим практическим целям. Событие поездки в метро отделимо от других событий, если и только если исследователь рассматривает «поездку в метро» как интерпретативную категорию, не зависящую от конкретных особенностей ситуации. Тогда он способен утверждать, что «поездка в метро может осуществляться миллионом способов, однако она всегда должна

выглядеть как поездка в метро». Люди могут, войдя в пустой вагон, садиться у поручней, но могут и оставаться стоять у входа или действовать еще каким-то образом, не разрушающим понимание происходящего как поездки в метро. Но достижение *понимания* происходящего и достижение *понятности* происходящего — это два различных достижения, поскольку в первом случае речь идет об *определенном* понимании, которое заключается в интерпретировании происходящего участниками текущей ситуации и в выявлении этой интерпретации ими друг у друга и исследователем — у них, тогда как во втором случае речь идет о *наблюдаемом* характере действий, специфические черты которых являются *единственным* и *достаточным* основанием для практической организации совместного поведения конкретной когорты людей. Назвать наблюдаемую рассадку пассажиров в пустом вагоне «элементом фрейма поездки в метро» можно только в том случае, если использовать воспринимаемую нормальность такой рассадки для *концептуализации* естественной организации ситуации как *направленной* на производство этой ситуации в соответствии с *необходимыми* принципами ее осуществления и интерпретации в качестве *данного типа* ситуации. Работа производства ситуации при этом заключается в опознании и исполнении определенных действий с учетом их принадлежности или непринадлежности к фрейму ситуации, т. е. в постоянной идентификации всех наблюдаемых черт своих и чужих действий как свидетельства, свойства и рамки происходящего. Более простая процедура состояла бы в рассмотрении воспринимаемой нормальности рассадки пассажиров в вагоне метро как *достаточной* для всех практических целей пассажиров, которым не нужно идентифицировать происходящее здесь и теперь, поскольку их действия не направлены на производство описуемости, осмысленности, резонности такой рассадки в качестве организованной согласно фрейму ситуации деятельности, а заключаются в этих чертах как наблюдаемых и свидетельствуемых всеми пассажирами, прошлыми, настоящими и будущими. Пассажиру, входящему в пустой вагон, нужно просто зайти вот в эту дверь и сесть вот на это место. *Само* это действие является целиком и полностью практическим, поскольку оно формулируется как непрерывное осуществление: зайти-и-сесть-возле-поручней-чтобы-не-сидеть-рядом-с-другими или зайти-и-сесть-возле-поручней-чтобы-легче-было-выйти-на-своей-станции (см. об этом ниже). Каково бы ни было конкретное осуществление поездки в метро, оно всегда заключается в работе входа в вагон, выбора места, выхода из вагона без необходимости придания происходящему характера «поездки в метро». Действие каждого «такого же пассажира» не нужно идентифицировать как соответствующее либо нет фрейму поездки в метро. Поездка в метро состоит в согласованной деятельности когорты пассажиров, которая осуществляется мгновенно, быстро, легко и просто. Поэтому исследователь, указывающий на фреймы, всегда сначала должен указать на эту деятельность как на необходимое условие понимания любым компетентным слушателем того, о чем говорит исследователь.

Следовательно, на фрейм нельзя указать пальцем. Можно ли указать пальцем на практику?

В книге В.Волкова и О.Хархордина «Теория практик» на странице 20 описывается следующий пример и дается следующее пояснение:

«В Санкт-Петербурге на автобусной остановке на проспекте Космонавтов к столбу прибита табличка со следующим содержанием:

Памятники
Надписи и портреты
Плитки
адрес: Свеаборгская д. 58
телефон: 298-44-99

Более никаких пояснений нет. Тем не менее предполагается, и совершенно обоснованно, что они не нужны: любой человек будет в состоянии правильно понять, а значит,

воспользоваться по необходимости данным адресом или телефоном. Действительно, мы понимаем, что речь идет о кладбище, похоронах и обо всём, что связано с этим ритуалом. Но как же мы понимаем, что имеются в виду не памятники архитектуры, не живописные портреты и не кафельные плитки, а некоторые надгробные атрибуты? Здесь уместно сказать о фоновом или неявном знании или о знании фоновых практик обращения с умершими, как это принято в нашей культуре. Именно это знание придает однозначность и гарантирует беспроблемность коммуникации: это наше общее культурное знание, постольку поскольку мы все разделяем данную форму жизни (в этом случае формой жизни выступает как бы форма смерти)» [2, с. 20].

Повторяю: для однозначного и беспроблемного чтения таблички на столбе на автобусной остановке в Санкт-Петербурге читающий должен знать практики обращения с умершими. Именно в этом смысле говорится о практиках. Слова «памятники», «надписи и портреты» и «плитки» понятны, только если читающий соотносит их с такого рода практиками, которые придают значение как данным словам, так и действиям, составляющим соответствующий ритуал, а также действиям, связанным с обращениям к исполнителям этого ритуала. В приведенном отрывке ничего не говорится о том, должен ли читающий владеть практикой чтения, распространенной в его культуре, но можно вполне обоснованно заключить, что да: он должен уметь определенным образом читать тексты. В данном отрывке также ничего не говорится, должен ли читающий владеть практикой чтения табличек на столбах на автобусных остановках в Санкт-Петербурге, но можно вполне обоснованно предположить, что да: он должен понимать, что это «рекламное» объявление и что оно занимает то место, которое обычно занимают рекламные объявления. И даже если некоторые особенности описания могут показаться неочевидными (например, можно было бы спросить, что значит «прибита»: прибита гвоздем к деревянному столбу или прибита гвоздем к железобетонному столбу? если первое, то что делает деревянный столб на автобусной остановке в Санкт-Петербурге? если второе, то как это технически осуществимо? и т. д.), предполагается, что для читателя книги этого описания вполне достаточно, чтобы понять, о чем говорит автор, и чтобы это описание было «реалистичным» в той мере, в какой описываемая ситуация реалистична для ее непосредственных участников.

Авторы полагают, что понимание приведенной выше таблички предполагает знание и применение целого набора практик, которые широко распространены и всем известны. И это можно сказать о любой ситуации, в которой оказывается любой член общества. Чтобы показать, почему это не так и почему, соответственно, нельзя указать пальцем на практику, я составлю свое описание, которое могло бы появиться на странице 20 какой-то другой книги. Вот оно:

«Утром, направляясь в университет на работу и ожидая автобуса на остановке на проспекте Космонавтов (в Санкт-Петербурге), я увидел следующую бумажку, приклеенную к столбу:



Я без труда понимаю, что речь идет о похоронных услугах. Откуда я это знаю? Я знаю это из следующего:

-) читая это рекламное объявление, я читаю его именно как рекламное объявление, составляющее часть данной автобусной остановки и расположенное так, чтобы любой пассажир мог его прочесть и прочесть именно как рекламное объявление на данной автобусной остановке: на данном столбе, на данной высоте, на данного размера листке бумаги, набранное данным шрифтом, содержащее данный текст, рядом с другими объявлениями;

-) я понимаю, что это рекламное объявление адресовано людям, нуждающимся в похоронных услугах (но это не запрещает мне воспользоваться им другим образом, например, если я намерен узнать стоимость некоторых товаров у конкурентов, занимающихся тем же бизнесом, что и я), и что речь идет о конкретных похоронных услугах, связанных с оформлением могил, т. е. что именно этим они (люди, находящиеся по соответствующему адресу и доступные по соответствующему телефону) занимаются;

-) я понимаю, что автор этого рекламного объявления адресует к любым его читателям, но так, чтобы любой читатель мог определиться в отношении этого объявления, будет ли он обращаться по указанным адресу и телефону, или нет».

Второе описание показывает, что для понимания практики чтения данного рекламного объявления нам не нужно указывать на знание каких-либо практик. Нам достаточно будет указать на то, как осуществляется само это чтение. Смысл слов, напечатанных на листке бумаги или написанных на табличке, не обусловлен имеющимся у читателя знанием похоронных ритуалов и услуг, скорее, это знание заключается в локальной деятельности чтения данного рекламного объявления. Чтобы описывать ситуацию так, как она описывается в первом случае, нам нужно отделить рекламное объявление от живой, обоснованной, осмысленной практики ее чтения. Только тогда вопрос о том, что значит слово «плитки», если есть кафельные плитки, шоколадные плитки, тротуарные плитки и пр., обретает смысл. И только тогда в качестве ответа можно указывать на ранее освоенные фоновые практики или знание о них. Иными словами, данный вопрос обнаруживает

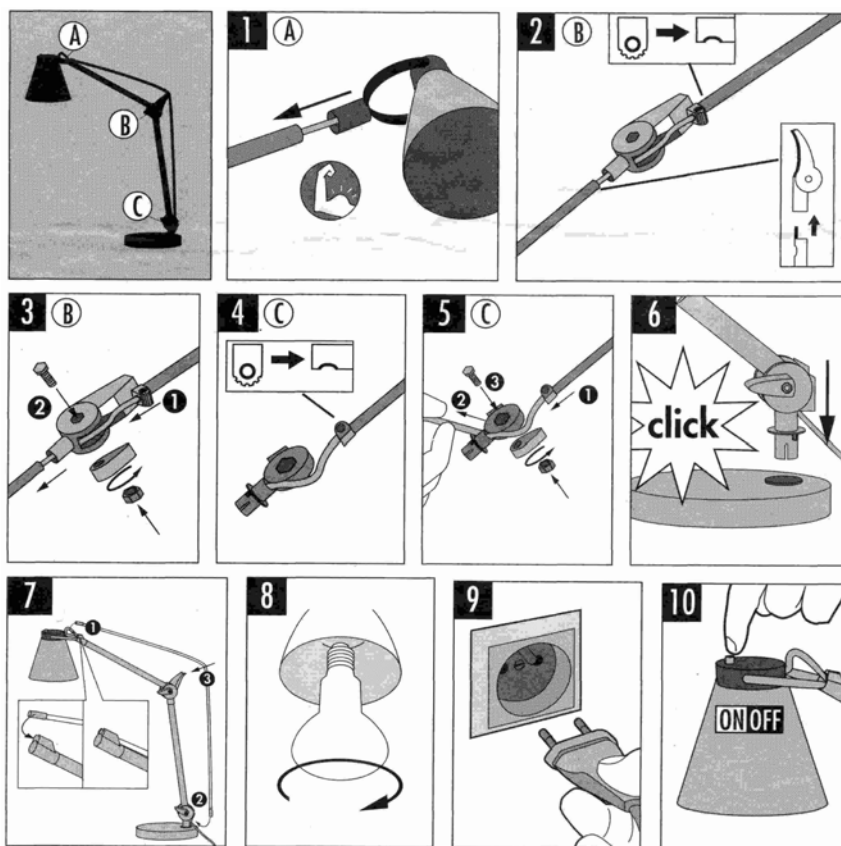
особенности исследовательской практики социолога и написания им социологических текстов, но не особенности реального чтения данного объявления на данной автобусной остановке данным компетентным членом общества.

Из сопоставления двух вышеприведенных описаний можно сделать вывод: условием указания на практики как на механизм производства социального порядка является игнорирование самой практики этого производства. Данное игнорирование заключается в том, что социальный порядок полагается *состоящим* из практик, причем последние считаются не только его *содержанием*, но и *принципом* его функционирования. Это означает следующее. Что касается содержания, то социолог, пытающийся указать пальцем на практику, полагает, что, входя в вагон метро и садясь возле поручней, пассажир должен знать (и знает) не только как это делать, но и что такое метро, как оно работает, как оно устроено и пр. Его действия, чтобы быть практикой, должны соотноситься с правилами, которые ему предоставляет культура (следовать им или нарушать их). Правила здесь — это как схема поведения, так и универсальная черта любого действия, обеспечивающая его единообразное осуществление и понимание рядовыми членами общества и социологами. Практики — это стабильные, воспроизводимые конфигурации действий, действующих и правил. Но они не наблюдаются в вагоне метро. Действия пассажиров, попавших в объектив фотокамеры, не являются действиями по правилам. Тот, кто хочет обнаружить практики, сначала обнаруживает пустоту социального порядка, не заполненного никакими практиками, но *как-то* обнаружимого, *после* чего заполняет ее практиками. Однако сначала она должна быть опознана, т. е. специфицирована как обнаружимость неисправимой ситуационности любого действия в самих деталях этого действия. Именно эта пустота является условием указания пальцем на конкретные феномены порядка, и именно она обеспечивает понимание высказываний социологов, говорящих о практиках. Что касается принципа, то использование категории практик как содержательной категории предполагает следующую максимум функционирования социального порядка: «действуй как заведено». «Какзаведенность» тут отсылает не к массовости, а к повседневности практики как того, что может осваиваться, узнаваться и применяться не только мной, но и любым другим добросовестным членом общества. В таком случае успешность выполнения действия должна восприниматься как доказательство знания тем, кто его исполняет, соответствующей практики. «Какзаведенность» обозначает автоматичность практических осуществлений, в том смысле, что любой член общества переносит из ситуации в ситуацию специфические навыки и знания, наличие или отсутствие которых может и должно замечаться и корректироваться окружающими или им самим. Всего этого не наблюдается ни на размещенной выше фотографии вагона метро, ни в самом вагоне. Пассажиры, садясь возле поручней, действуют не «как все», а «вместе со всеми». Если учесть, что, говоря «как все», я подразумеваю не «многие» или «всё население страны», а «мои учителя», а говоря «вместе со всеми», я имею в виду «всех, кто едет со мной в вагоне», тогда можно утверждать, что «как все» не подходит на роль принципа функционирования феноменов социального порядка в силу своей содержательной полноты, самой по себе объясняющей и определяющей способы и результаты описания этих феноменов, в то время как «вместе со всеми» вообще снимает вопрос о такого рода принципе, поскольку, будучи пустым, всегда требует конкретизации путем описания изначально и насквозь объяснимых локальных феноменов порядка, заключающихся в осуществляемой когортой людей работе производства этих феноменов. Знание практик должно быть респецифицировано как зримая, наблюдаемая черта этого производства, а не его условие, что, в свою очередь, требует респецификации педагогики не как отдельной практики освоения практик, а как неотъемлемой характеристики любого действия, обеспечивающей его воспроизводимость и бессмертность (см. об этом ниже).

Осталось выяснить, можно ли указать пальцем на вещь, если нельзя указать пальцем на фрейм и на практику.

В качестве иллюстрации я рассмотрю следующий пример.

Недавно я купил настольную лампу. Покупая ее, я был уверен, что она будет продаваться в том виде, в каком она стояла на стеллаже, однако после того, как продавщица достала из шкафчика внизу стеллажа упакованную лампу и я вместе с ней (продавщицей) подошел к кассе, она (продавщица), как, видимо, и положено делать в таком случае, открыла коробку и начала доставать оттуда отдельные части лампы, чтобы показать мне, что я покупаю полный комплект и что к магазину претензий быть не должно. Я был несколько удивлен таким поворотом дел, однако решил, что наверняка сборка лампы будет не таким уж сложным мероприятием, тем более что в коробке обязательно должна быть инструкция по сборке. Я оказался прав относительно второго и не совсем прав относительно первого. Сборка заняла некоторое время и вызвала определенные затруднения, которые, впрочем, были быстро преодолены. Я не буду останавливаться на этих затруднениях, а сосредоточу внимание на инструкции, которая прилагалась к лампе, и использовании этой инструкции в процессе сборки. Инструкция выглядела следующим образом:



Для того чтобы воспользоваться этой инструкцией, мне нужно было определенным образом ее прочитать и соотнести с реальными действиями и реальными деталями лампы, обнаруженными в коробке. Мое чтение заключалось в следующем. Я читал инструкцию как последовательность картинок. У меня не было проблем с определением последовательности картинок, поскольку картинки идут слева направо сверху вниз и обозначены соответствующими порядковыми номерами. Для меня последовательность картинок означала последовательность сборки лампы. Я полагал, что только такая последовательность обеспечит успешность сборки. Я читал инструкцию как образец тех действий, которые приведут к необходимому результату. Более того, я рассматривал инструкцию как достаточное и исчерпывающее описание нужных действий сборки. Я также полагал, что данная инструкция должны быть применима к данной конкретной лампе. По мере чтения изображений я соотносил их со своей конкретной лампой как изображения ламп именно данной модели. Я находил прямые соответствия тому, что наблюдал, и я определял, что я наблюдаю, в зависимости от того, что я видел в инструкции, и наоборот. Я искал нужные

мне детали и опознавал их в качестве таковых, сопоставляя рисунки этих деталей и реальные, наблюдаемые, материальные предметы, извлеченные из коробки, а также опознавал детали рисунков в зависимости от имеющихся на руках предметов. По мере возникновения проблем, я решал их либо обращаясь к инструкции и тщательно ее изучая, либо подробно рассматривая саму лампу и ее компоненты. Я исходил из того, что все детали, которые находятся в коробке, должны занять надлежащее место в общей конструкции. Я не действовал по принципу «сначала посмотри в инструкцию, потом сделай». Некоторые действия я совершал, не советуясь с инструкцией. По мере сборки я все яснее понимал, что именно изображено в инструкции и в чем именно заключается ее инструктивность, т. е. как и зачем обозначаются те или иные элементы лампы и действия и насколько адекватно изображаемое реальным особенностям предметов и моих действий с ними. По мере сборки я также все яснее понимал, что я должен делать дальше, чтобы получить лампу в том виде, в каком я ее наблюдал в магазине и в каком она была изображена на коробке. Вопрос «Что делать дальше?» определялся для меня ходом сборки лампы, а не ходом чтения инструкции. Я обращался к определенной картинке либо испытывая затруднение, либо закончив делать то, что я делал, т. е. я рассматривал отдельные картинки как обозначающие относительно завершённые этапы сборки, но при этом определение того, где я сейчас нахожусь, заключалось не в установлении порядкового номера картинки, а в соотнесении того, что делаю в данный момент, с картинкой, подходящей к наблюдаемой мной реальной сцене действия.

Данный пример проясняет, почему нельзя указывать пальцем на вещь, если мы хотим указать на феномены социального порядка. Моя работа сборки лампы — это не просто последовательность манипуляций с отдельными деталями плюс последовательность чтения инструкции, которые можно было бы целиком и полностью описать и объяснить, если разложить на столе использованный мной комплект деталей, инструкцию по их применению и содержимое моей головы. Проблемы, с которыми я сталкивался, не являются следствием недостаточности и неточности инструкций, потому что *любые* инструкции недостаточны и неточны. Мои действия с предметами заключались для меня в компетентном осуществлении сборки лампы, причем работа этой сборки не вытекала из и не сводилась к преследуемой мной цели. Последовательное разворачивание сборки обладало чертами, обеспечивавшими упорядоченность моих действий. Упорядоченность моих действий заключалась в осуществлении точной, эффективной, описуемой, адекватной сборки лампы. Материальность моей деятельности состояла в наблюдаемости феноменальных свойств порядка, а не в том, что сначала я использую один предмет, потом другой, за ним третий и т. д. так, что либо эти предметы «подсказывают мне» как с ними поступать, либо я придаю им смысл в зависимости от инструкции и тех навыков и знаний, которые у меня имеются. Возможное возражение состоит в следующем: речь идет о сборке лампы, а деятельность сборки — это деятельность, неотъемлемой и изначально подразумеваемой чертой которой является ее успешность или не успешность, поэтому нельзя распространять сделанные выше наблюдения, например, на деятельность использования уже собранной лампы. На это можно ответить так: если мы можем описать действия пассажиров, входящих в пустой вагон метро и сающихся возле поручней, как взаимодействие с вещами, то только при условии, что сначала мы каким-то образом выделим те «вещи», с которыми они взаимодействуют, например, пол вагона, сиденья и поручни. Под «выделим» я имею в виду: «опишем их в качестве пола, сиденья или поручня таким образом, чтобы их описание было достаточным для их концептуализации в качестве вещей без отсылки к той деятельности, в рамках которой их использование является осмысленным и достаточным для всех практических целей». И даже если утверждается, что данные вещи не предписывают пассажирам манеру поведения и не являются лишь материалом для проекции ими тех или иных произвольных значений, а вступают с пассажирами во взаимодействие точно так же, как те вступают во взаимодействие с ними, всё равно указывать на такого рода «вещи» — значит пропускать всю ту работу, которая неисправимо ситуационным образом протекает в складывающихся

обстоятельствах, включающих вот этот пол, вот это сиденье и вот эти поручни в качестве элементов локальной истории компетентного осуществления поездки в метро как насквозь объяснимой таким и никаким другим способом рассадки. Следовательно, социолог, указывающий пальцем на вещи, не способен схватить бессмертность феноменов социального порядка, так как их бессмертность заключается в том, что *кто бы ни* входил в данную локальную производящую когорту и *когда бы ни* осуществлялась работа производства данного феномена, она всегда совершается *снова в первый раз* и является свидетельствуемой, наблюдаемой, осуществимой, понятной, доступной, т. е. пальцем-на-нее-указуемой, изнутри складывающихся обстоятельств деятельности, которая могла бы продолжаться до бесконечности. На нее можно указать пальцем *именно и только* потому, что она бессмертна. Пытаясь указать на вещь, мы теряем эту бессмертность из виду, связывая человеческую деятельность с положением вещей как тем, с чем имеют дело люди, и кладя положение людей в отношении положения вещей в основу феноменального порядка социальной жизни. Это не позволяет объяснить удивительную, невероятную, обыденную, повсеместную, каждый день производимую устойчивость, стабильность, воспроизводимость, единообразность, методичность, бессмертность социальных действий, демонстрирующих свойства «и так далее», «пока что», «пусть будет», «тем не менее» и пр.

Вывод: на вещь тоже нельзя указать пальцем.

На что же «еще» тогда можно указать пальцем? Пытаясь обосновать, почему ни на фрейм, ни на практику, ни на вещь нельзя указать пальцем, я предполагал, что данный жест принципиально *может быть* осуществлен и что, характеризуя его названным и демонстрируемым способом, можно сделать интересными те феномены социального порядка, которые игнорируются в первых трех случаях как темы социологического исследования, но используются как ресурсы (понимания) социологического описания. Если попытаться сформулировать предлагаемую мной процедуру указания пальцем в отношении приведенной выше фотографии вагона метро, то она состоит в следующем: *указать пальцем можно на то, как сидят люди в вагоне метро*. Чтение данной формулировки требует учета ряда соображений.

Соображение первое. Данная формулировка является одновременно *отправной* и *конечной* точкой исследования конкретных феноменов социального порядка. Описание того, как происходит поездка в метро, должно быть *получено* в результате исследования поездки в метро, но лишь в той мере, в какой это описание подразумевается *естественной описуемостью* самой поездки. Когда я указываю пальцем, я не указываю на естественные способы организации деятельности как на *профессиональный* предмет социологического анализа, требующий специальных методов изучения, описываемый с помощью профессиональных социологических категорий и доступный только социологу; я указываю на естественные способы организации деятельности как на локальную, здесь и теперь осуществляемую работу производящей когорты, доступную любому компетентному члену общества.

Соображение второе. Описание поездки в метро, в котором состоит указание пальцем, целиком и полностью неотделимо от самой поездки в метро. «Неотделимо» означает: для его создания и понимания надо проехать в метро как минимум один раз. Процедура исследования поездки в метро *заключается* в реальной, повторяемой, успешной поездке в метро.

Соображение третье. Указание на то, как происходит поездка в метро, *закключается в том числе* в описании зафиксированного на фотографии способа рассадки пассажиров в вагоне метро. Описание этого способа должно состоять в описании его как обыденной, рутинной, само собой разумеющейся работы локальной производящей когорты. В отношении этой работы можно выдвинуть несколько равносильных и не взаимоисключающих гипотез, указывающих, чем является для пассажиров такая рассадка.

ГИПОТЕЗА 1: они садятся так, чтобы способом их рассадки было «заполнение сиденья по порядку». Края сидений являются естественными «точками отсчета», позволяющими устанавливать очередность заполнения сиденья. Садясь с краю, человек воспринимаемо не занимает всё сиденье и позволяет последующим входящим легко выбрать себе место. Эта очередность является воспринимаемым феноменом, объяснимо наблюдаемым любым пассажиром, входящим в вагон. Входя в вагон, в котором уже находятся другие люди, пассажир сразу устанавливает возможные места для «посадки», и их установление заключается в мониторинге всех доступных и занятых мест, обеспечивающем входящего необходимыми обстоятельствами и соображениями для «посадки». Рассаживаясь в пустом вагоне, пассажиры соблюдают очередность заполнения сидений таким образом, чтобы их расположение в данном вагоне и на данном сиденье было воспринимаемо очередным и учитывающим других пассажиров, которые будут входить и садиться на следующих остановках.

ГИПОТЕЗА 2: они садятся так, поскольку это обеспечивает наиболее удобный вход и выход из вагона. «Удобный» в данном случае означает: наиболее быстрый, потому что данные места расположены возле дверей и на них можно сесть сразу после входа в вагон, и наиболее быстрый, потому что, выходя, придется проходить меньшее расстояние до дверей и меньше «пробираться через» других пассажиров. Быстрота входа и выхода в данном случае является социальной, а не абсолютной. Важно не то, сколько времени займут вход и выход из вагона по часам. Скорость входа и выхода оценивается и реализуется в соответствии с тем, как и где расположены другие пассажиры и как и где расположен выходящий, учитывая, что выход и вход в вагон метро должны быть *воспринимаемо* быстрыми и становятся поводом для обвинений, если они недостаточно быстры. Метро — это «быстрый» вид транспорта в том смысле, что пассажиры (и другие участники поездки в метро, например, водитель электропоезда) учитывают и реализуют в своих действиях то, что поезда ходят с большой скоростью, с небольшими интервалами и строго в рамках расписания, поэтому быстрый вход и выход из вагона являются неотъемлемой и существенной чертой деятельности пассажиров и сотрудников метрополитена. Для них «быстрота» метро является локально производимым феноменом и наблюдаемой особенностью поведения.

ГИПОТЕЗА 3: они садятся так, чтобы, во-первых, не сидеть рядом с кем-то, и, во-вторых, чтобы другой мог сесть не рядом с ними. В случае пустого вагона и небольшого числа пассажиров (именно такова ситуация на фотоснимке), это выполняется достаточно просто. В случае пустого вагона и большого числа пассажиров и в случае заполненного вагона это не является строгим и обязательным условием поездки в метро. Пассажиры *салятся* рядом друг с другом даже в том случае, когда есть возможность сесть не рядом. Тем не менее место возле поручней позволяет уменьшить возможность сидеть рядом с кем-то, поскольку с одной стороны точно сесть рядом никто не сможет. Одним из возможных соображений, которыми руководствуются пассажиры, является наблюдаемый и в других ситуациях феномен «вместности»: находящиеся «рядом» — «вместе». «Вместе» здесь следует рассматривать как свидетельствуемый в деталях феномен, поэтому простое расположение «плечом к плечу» не является определяющим признаком «вместности». Оно *может* стать таковым в определенных обстоятельствах. Пассажиры в метро, сидящие рядом и не едущие вместе, своими действиями обеспечивают отсутствие «вместности» и зримым, наглядным, понятным образом производят «рядость» для любого компетентного члена общества так, чтобы нельзя было сказать, что они едут вместе.

Эти три описания *пока* являются предварительными. О них можно сказать, что они могут в равной степени адекватно описывать поездку в метро и быть применимыми к той фотографии, которая приведена выше. Эти гипотезы *не* выводятся из этой фотографии как срез поведенческих актов. Фотография использовалась мной в качестве индекса реальной ситуационной деятельности, частью которой является специфический способ рассадки. Чтобы обнаружить живую, осязаемую, воплощенную работу поездки в метро как условие оценки всех трех предложенных мной гипотез, необходимо отправиться в метро. То, что я

говорил о фотографии, не должно вести к бихевиористской ошибке: как будто есть некая поведенческая реальность, поддающаяся фиксации и требующая комментария, который бы прояснял то, что видно на фотографии. Я полагаю, что фотографируемые свойства наблюдаемых сцен действия являются *также* свидетельствуемыми свойствами работы по их осуществлению, и что благодаря этому фотография может рассматриваться как индекс.

Соображение четвертое. Формулировка «указать пальцем можно на то, как сидят люди в вагоне метро» должна рассматриваться как попытка спецификации пятой черты феноменов социального порядка: их ценности. Их ценность заключается в их педагогичности. Они ценны потому, что работа наблюдения, описания и осуществления этих феноменов как феноменов заключается в обучении их локальному наблюдению, описанию и осуществлению. Это *не* значит, что можно создать такое описание, *только лишь* прочитав которое любой сможет обучиться поездке в метро. Это *значит*, что можно создать такое описание, прочитав которое любой сможет взять его, пойти в метро и сопоставить то, что он там увидит, с данным описанием таким образом, что, во-первых, увиденное им будет соотносимо с тем, что он прочитал, и, во-вторых, описание будет подсказывать ему, на что смотреть, и оно *не* будет подсказывать ему, *что* он увидит. Следовательно, указание пальцем есть указание на то, куда пойти и на что посмотреть. Оно не учит тому, как описывать поездку в метро. Оно учит тому, как ездить в метро, при условии, что самого этого описания *недостаточно* для того, чтобы ездить в метро. В этом описании не содержится правил поездки, не указываются нормы поездки, не объясняется смысл поездки, не оценивается адекватность поездки. В этом отношении оно является пустым. В нем утверждается, что для того, чтобы описать поездку, нам достаточно спуститься в метро, и что поездка в метро является от начала и до конца наблюдаемой, зримой и легко доступной. В этом отношении оно является простым. В нем содержится описание способов организации и упорядочивания действий, не зависящих от конкретной производящей когорты. В этом отношении оно является бессмертным. И оно учит тому, что его педагогичность — это не педагогичность социологического описания, а педагогичность самой поездки в метро. В этом отношении оно является ценным.

И последнее. В процессе написания текста, чтобы прояснить для себя некоторые аспекты процедуры указания пальцем, мне приходилось реально совершать указание пальцем. Я направлял палец, например, на диван и смотрел, что из этого выйдет. Иногда это помогало, иногда нет. Я не рекомендую данную процедуру как способ прояснения того, что значит указывать пальцем на феномены социального порядка, но она вполне может служить подтверждением того, что социологическое обнаружение условий осмысленности осязаемых, материальных, конкретных действий требует не выявления их *смысла*, а нахождения *самих* этих действий.

Литература

1. Витгенштейн Л. Замечания по основаниям математики / Пер. с нем. М. С. Козловой и Ю. А. Асеева // Витгенштейн Л. Философские работы. Ч. II, кн. I. М.: Гнозис, 1994. С. 1–206.
2. Волков В. В., Хархордин О. В. Теория практик. СПб.: Изд-во Европейского университета в Санкт-Петербурге, 2008.
3. Гофман И. Анализ фреймов: эссе об организации повседневного опыта / Пер. с англ. под ред. Г. С. Батыгина и Л. А. Козловой. М.: Институт социологии РАН, 2003.
4. Дюркгейм Э. Метод социологии // Дюркгейм Э. Социология. Ее предмет, метод, предназначение / Пер. с фр. А. Гофмана. М.: ТЕПРА—Книжный клуб, 2008. С. 45–200.
5. Goffman E. Frame analysis: an essay on the organization of experience. Boston: Northeastern University Press, 1986.